

## Dades de l'entitat i contacte

Denominació: Fundació Tutelar L'Esguard  
Any de constitució: 2009  
NIF: G-65057465  
Direcció: C/Sant Pere, 4  
Telèfon: 93.131.56.4 – 621.22.70.54  
Correu electrònic: [voluntariat@lesguard.cat](mailto:voluntariat@lesguard.cat)  
Persona de referència: Anna Martinez

## 1. Presentació de l'organització de l'Esguard

### 1.1. Història de l'entitat

La **Fundació L'Esguard**, va néixer el 2009, per atendre persones de la comarca d'**Osona** i el **Vallès Oriental** amb discapacitat intel·lectual que tinguessin la capacitat modificada judicialment.

Va ser fundada per l'**Associació Sant Tomàs PARMO de Vic** i la **Fundació Viver de Bell-lloc de Cardedeu**.

L'any 2017, davant la demanda creixent de les entitats que ofereixen serveis d'atenció diürna i residencial a persones amb **problemes de salut mental** i **gent gran** de la comarca d'Osona, es va acordar ampliar el col·lectiu d'atenció i assumir propostes de suport a l'exercici de la capacitat jurídica de tots els col·lectius. Es van unir al Patronat de la Fundació, les entitats més representatives i que atenen més persones amb problemes de salut mental i gent gran de la comarca d'Osona: **Fundació Centre Mèdic Psicopedagògic d'Osona (Osonament)** i **Fundació Assistencial d'Osona (FADO)** de la **Fundació Santa Creu de Vic**.

A l'any 2020 es va unir al Patronat la Fundació Vallès Oriental, entitat de referència a la comarca pel que fa a l'assistència de persones amb discapacitat intel·lectual.

“A dia d'avui, L'Esguard és l'entitat referent a la comarca d'Osona. Atén persones amb discapacitat intel·lectual, problemes de salut mental i vellesa. Al Vallès Oriental, som referents donant suport a persones amb discapacitat”.  
Actualment atenem 136 persones.

## 1.2. Missió de l'entitat

Som una entitat socialment compromesa que vetlla per l'atenció integral i els drets de les persones de les comarques d'Osona i del Valles Oriental amb discapacitat intel·lectual, problemes de salut mental i gent gran. Donem suport a totes les persones que tenen reconeguda judicialment **alguna de les figures previstes** en la legislació vigent i que en defineix els límits d'intervenció.

El 3 de setembre del 2021 van entrar en vigor dues lleis: en l'àmbit **estatal la Llei 8/2021**, de 2 de juny, per la qual es reforma la legislació civil i processal per al suport a les persones amb discapacitat en l'exercici de la seva capacitat jurídica i, en l'àmbit **autonòmic el decret-llei 19/2021 de 30 d'agost**.

A la **Fundació L'Esguard ajustem la nostra tasca** a aquest **nou paradigma**, que ha arribat per la necessitat d'adaptar-se a l'article 12 de la **Convenció Internacional sobre els drets de les persones amb discapacitat**. Aquesta llei estableix que les persones tenen capacitat jurídica en igualtat de condicions amb els altres en tots els aspectes de la seva vida i, per tant, obliga els estats a **substituir els procediments d'incapacitació** per un **sistema de provisió de suports respectuosos amb les voluntats i les preferències de la persona**.

Arran d'aquests canvis legislatius, **la tutela i la curatela** són substituïdes per la figura de **l'assistent**.

Per tant,

**Acompanyem** les persones des d'una visió no-paternalista, representant-les i oferint-los els suports necessaris per aconseguir seu benestar integral.

**Respectem** la decisió de la persona atesa, escoltant les seves preferències i donant prioritat a les seves decisions personals.

**Creiem** en l'autonomia, la llibertat de decisió i la capacitat de recuperació de les persones que atenem.

### 1.3. Visió de l'entitat

**Som referents** al nostre territori com a entitat que s'ocupa de donar suport a aquelles persones que ho requereixen per poder desenvolupar el seu projecte de vida. Aquesta tasca es desenvolupa en l'àmbit comunitari i amb la cooperació de les institucions, organitzacions i entitats especialitzades, per tal que, en conjunt, puguem oferir una atenció i un treball integral centrat en els objectius que la persona ha prioritzat.

Proposem un model de treball centrat en la persona, en les seves necessitats i les seves preferències: un **model respectuós en les voluntats i les preferències**, la persona es qui pren les decisions sobre el que necessita i el que vol fer a la seva vida. La nostra tasca com a entitat és oferir el suport i l'orientació necessària per buscar els recursos de l'entorn que ho facin possible i sempre des d'una visió de facilitadors de processos.

“El nostre model de suport és un model d'excel·lència, reconegut i valorat per les persones ateses, les seves famílies, les entitats públiques i privades i per la comunitat general, on tenim un fort arrelament. ”

### 1.4. Els nostres valors

A l'Esguard som **pròxims i acollidors** a les persones ateses. Tenim clar que el primer que cal crear és un vincle de confiança, en el qual la persona atesa se senti còmoda. A l'Esguard, hi treballem **persones expertes** que coneixem en profunditat el territori on viuen les persones que atenem, els seus recursos i les seves institucions. Som **professionals** amb una gran

responsabilitat, valors ètics i amb visió comunitària, fets que aporten un gran valor a la nostra tasca diària. Per nosaltres, la **participació activa** de la persona és essencial perquè sigui la protagonista del seu projecte de vida.

Som una **entitat accessible**, oferim total **transparència** i som clars en tots els procediments que duem a terme. Entenem el **compromís** social i moral com un valor transversal en tot el que afecta la nostra entitat.

## 2. Estructura Interna

### 2.1. Patronat

És el principal òrgan representant de l'Entitat. És l'encarregat de vetllar per al seu bon funcionament i dona el vistiplau de les decisions importants que afectin la gestió i administració de la Fundació.

Actualment el Patronat està format per les persones següents:

<b>PRESIDENT:</b>	Sr. Feliu Puigbó i Coll (Associació Sant Tomàs- PARMO)
<b>VICEPRESIDENT:</b>	Sr. Manuel Palou i Serra (Viver de Bell-lloc de Cardedeu)
<b>SECRETÀRIA:</b>	Sra. Carme Roquer i Soler (Associació Sant Tomàs- PARMO)
<b>VOCALS:</b>	Sr. Ricard Aceves i Torrents (Associació Sant Tomàs- PARMO)
	Sr. Josep Freixa i Sala (Associació Sant Tomàs- PARMO)
	Sr. Marta Paxau (Associació Sant Tomàs- PARMO)
	Sr. Carlos Sopena i Movellán (Viver de Bell-lloc de Cardedeu)
	Sra. Mercè Generó i Prat (Osonament Fundació Centre Mèdic Psicopedagògic d'Osona)
	Sr. Joan López i Carol (Osonament Fundació Centre Mèdic Psicopedagògic d'Osona)
	Sr. Jordi Roca i Casas (Fundació Assistencial d'Osona- FADO)
	Sr. Jaume Castellano i Pluja (Fundació Assistencial d'Osona- FADO)
	Sr. Joan Riera Claret (Col·legi d'Advocats de Vic)

Sr. Josep Medina i Padial (Col·legi d'Advocats de Granollers)

Dr. Santiago Escoté i Llobet (Consorci Hospitalari de Vic)

Sr. Rafel Arderiu i Monnà (Fundació Vallès Oriental)

Sr. José Luis Criado i Barragán (Fundació Vallès Oriental)

## 2.2. Estructura Funcional

L'estructura funcional de l'entitat consta de 4 àrees tècniques: l'àrea jurídica, l'àrea social, l'àrea econòmica i l'àrea de comunicació.

Cadascuna de les àrees té al capdavant una persona especialitzada.

L'**àrea jurídica, econòmica i social**, a banda de la gerència, són les que **donen de manera directa suport a les persones ateses** i a les seves **famílies**, atenent les demandes del servei d'informació i assessorament a professionals i famílies, atenent les noves propostes d'assistència i altres figures de suport, en valoren el cas, i desenvolupen totes les tasques necessàries per a una bona gestió del servei que s'ofereix.

Les 4 àrees funcionen d'una manera totalment coordinada.

**Àrea Jurídica:** aquesta àrea té com a finalitat **gestionar tots els temes jurídics de la Fundació i de les persones ateses** pel servei de suport. La professional responsable és una advocada que està disponible per a tot l'itinerari d'intervencions jurídiques de la persona atesa.

**Àrea Econòmica:** aquesta àrea dona el **suport administratiu i comptable**. Desenvolupa la gestió econòmica i financera, tant de l'entitat com de les mateixes persones ateses.

**Àrea Social:** és l'àrea encarregada de l'**atenció directa**. Planifica amb la persona el seu futur i projecte de vida elaborant un pla de treball conjunt, respectuós amb les seves voluntats i decisions personals. Els tècnics i tècniques de l'àrea social s'encarreguen de totes les accions que se'n deriven. Fan un treball en xarxa amb totes les entitats i recursos d'atenció a les persones. Les àrees jurídica i econòmica anteriorment citades li ofereixen suport en tots aquells aspectes que és necessari.

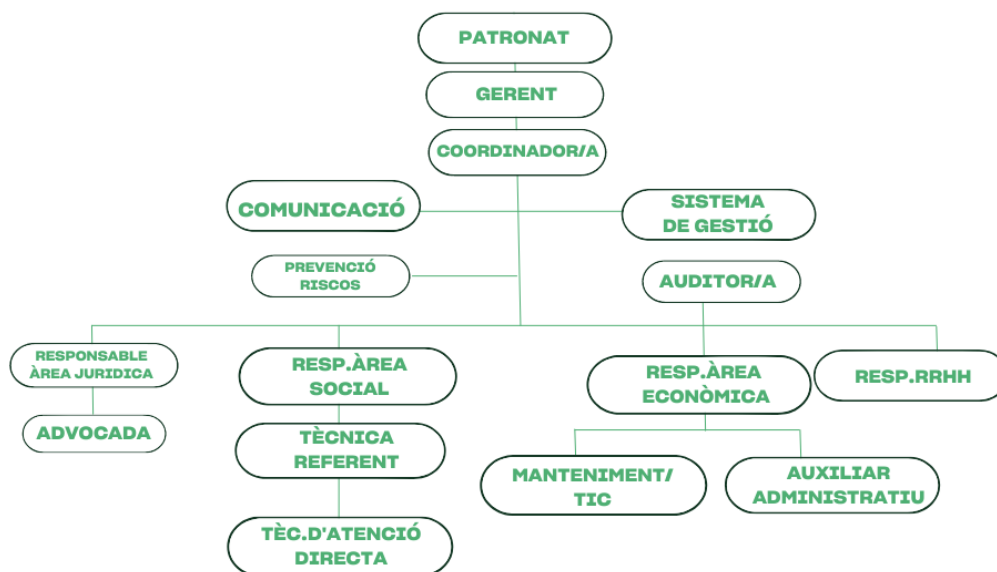
**Àrea de Comunicació:** és l'àrea encarregada de comunicar amb coherència la imatge corporativa i la filosofia de l'entitat. Es fa des d'una visió inclusiva, respectuosa i amb absoluta sensibilitat, i amb la intenció de poder esdevenir un altaveu i donar visibilitat a temàtiques i

# MANUAL D'ACOLLIDA VOLUNTARIAT

problemàtiques que avui dia encara generen estigma a la nostra societat. Per altra banda, treballa per posicionar l'entitat com a experta i referent del sector i de les zones geogràfiques en què actua.

## 2.3. Organigrama

### Organigrama



## 3. Àmbit d'acció (línies de treball de l'entitat)

A Catalunya, les entitats que ofereixen suport en la presa de decisions en l'exercici de la capacitat jurídica de persones amb discapacitat són persones jurídiques privades sense ànim de lucre. La gran majoria s'han constituït com a fundacions i el servei que ofereixen és un servei social de la xarxa d'atenció pública del sistema de serveis socials de Catalunya.

La figura de suport que assumeix l'entitat és  
l'assistència

Aquest servei actualment està subvencionat per la Generalitat de Catalunya i és gratuït per a la persona que és atesa.

**L'àmbit d'actuació** de l'entitat és **Osona**, on s'atén persones amb discapacitat intel·lectual, persones que conviuen amb alguna malaltia mental o problemàtiques derivades pel deteriorament cognitiu derivat de la vellesa. Al **Vallès Oriental**, on també té àmbit d'actuació, atén persones amb discapacitat intel·lectual.

### 3.1. Serveis que oferim

- ✓ **Servei de Suport:** té com a finalitat cobrir les necessitats de suport, protecció i garantia de tots els drets (personals i patrimonials) i promoure l'autonomia personal de les persones de les quals la Fundació és la representant legal.

Des de l'Esguard, es treballa per millorar la qualitat de vida de les persones oferint-los, entre altres, suport incondicional en la cerca dels recursos idonis per fer front a les seves necessitats. El treball del personal professional està encarat a potenciar la màxima autonomia personal i social. La figura de l'assistent és un suport, un acompanyament perquè la persona pugui arribar a assolir els seus objectius.

- ✓ **Servei de Suport Futur:** té com a finalitat atendre i gestionar les demandes que arriben a l'entitat perquè en un futur sigui qui assumeixi la figura d'assistent.

El servei està destinat a:

1. Totes aquelles **persones** que necessitin suport en la presa de decisions en l'exercici de la capacitat jurídica.
  2. A aquelles **famílies** que ofereixen suport a un familiar i que vulguin preveure el seu futur, sempre tenint en compte la seva voluntat.
  3. A **professionals** que fan atenció social a persones adultes.
- ✓ **Servei d'Assessorament i Informació:** és un servei **d'assessorament jurídic i social** per a persones, famílies o professionals que tenen dubtes sobre aspectes relacionats



amb la figura de l'assistència i la provisió de suports en la presa de decisions de forma respectuosa.

El servei està destinat a:

1. **Persones** susceptibles a rebre el suport d'un assistent.
2. **Professionals** que requereixin informació sobre tràmits i procediments.
3. **Famílies** que requereixin informació i/o tinguin dubtes sobre la figura de l'assistència, tràmits, gestions..

### 3.2. Persones destinatàries, àrea geogràfica

Les persones que atén L'Esguard conviuen amb diferents realitats. Actualment a Osona s'atenen persones amb discapacitat intel·lectual, persones que conviuen amb problemes de salut mental i persones grans en procés de deteriorament cognitiu. Al Vallès Oriental, actualment, s'atenen persones amb discapacitat intel·lectual.

Actualment s'atenen 136 persones, entre les comarques  
d'Osona i el Vallès Oriental



## Sumem Voluntats

Carrer Sant Pere, 4 – Vic – Tel. 931.315.641  
[voluntariat@lesguard.cat](mailto:voluntariat@lesguard.cat)



El projecte de voluntariat SUMEM VOLUNTATS és fruit dels més de 10 anys de treball personalitzat amb les persones que atén la **Fundació L'Esguard**.

Des de l'àrea social de la Fundació, s'elabora anualment un pla de treball individualitzat amb l'objectiu de trobar els recursos idonis perquè les persones ateses tinguin cobertes les necessitats bàsiques.

En el transcurs del temps i gràcies al suport que s'ofereix a les persones de manera continua, el vincle que s'estableix entre el professional i la persona atesa arriba a ser molt estret i de confiança plena. **És aleshores, quan les i els professionals detecten les necessitats més específiques que suposen el complement per arribar al benestar integral de la persona.**

Algunes de les raons per les quals des de l'entitat s'ha vist necessari impulsar un projecte de voluntariat, és perquè s'ha detectat que bona part de les persones que són ateses al servei, tenen moltes mancances de suport per realitzar activitats d'oci i lleure a la comunitat i no disposen de les habilitats personals suficients per poder-les portar a terme de manera autònoma.

Altres persones ateses, que sí que tenen autonomia personal per poder-les portar a terme, la necessitat és més emocional, no disposen de xarxa d'amistats amb qui poder compartir experiències.

Aquestes reflexions realitzades per els professionals del servei, han inspirat a la creació del projecte **SUMEM VOLUNTATS**. Un projecte per aconseguir que les persones ateses assoleixin un nivell òptim de benestar integral incidint plenament en el seu benestar emocional a partir de la realització d'activitats personalitzades amb persones voluntàries o esdevenint ells mateixos persones voluntàries.

## Sóc Canvi!

El present projecte, neix al 2022 formalment, tot i que prèviament ja hi havia persones ateses per l'entitat que realitzaven voluntariat, doncs el present projecte, pretén incloure com a persones voluntàries, a persones ateses per la Fundació L'Esguard, entenen que així promovem a plena inclusió de les persones amb discapacitat o trastorn mental i abordem una doble situació, per una banda la necessitat d'una persona a rebre el temps d'un voluntari/a i per l'altre la oportunitat real a una persona en risc d'exclusió a demostrar que és capaç també d'oferir el seu temps i ajuda.

Aquest projecte compta en tot moment amb el suport de la persona referent de la persona atesa, que l'acompanyarà realitzant el seguiment del voluntariat i recollirà les inquietuds formatives o de suport que puguin sorgir.

Aquest projecte va dirigit exclusivament a persones ateses per l'entitat, per tant, són persones en risc d'exclusió social i que vulguin dur a terme accions o activitats de voluntariat dins o fora de la nostra entitat.

Aquest projecte comptarà amb la sensibilitat de reconèixer les necessitats de suport de la persona voluntària:

- ✓ Documentació amb accessibilitat cognitiva i fent ús d'iconografies i audiovisual per a persones amb nivell de lectoescriptura baix, si cal.
- ✓ Suports específics: una altre persona voluntària del projecte "Sumem Voluntats" podrà acompanyar, si s'escau, a una persona atesa durant l'estona de voluntariat, si aquesta ho requereix.
- ✓ Adaptacions tecnològiques que incloguin audiodescripcions o Apps mòbils.

## 4. Objectius

El projecte de voluntariat té per **objectiu principal** incrementar els nivells de benestar emocional i contribuir en la millora de la qualitat de vida de les persones ateses per la Fundació, oferint un

servei extra d'acompanyament a la persona que complementi el servei de suport que actualment es porta a terme.

### Objectius generals

**Proporcionar oportunitats d'inclusió a la comunitat a les persones**

### Objectius específics

Facilitar i promoure la participació de persones ateses per l'entitat com a persones voluntàries o com a possibles receptores del voluntariat incrementant així els seus nivells de benestar físic i emocional.

# MANUAL D'ACOLLIDA VOLUNTARIAT

## ***Crear una borsa de persones voluntàries externes o internes de l'entitat***

-Programació d'entrevistes individuals on es registraran els gustos i les preferències de la persona voluntària

-Ofereix formació relacionada amb voluntariat a totes les persones disposades a ser voluntàries per tal de que el projecte esdevingui el màxim d'èxit possible.

-Ofereix un espai mensual de coordinació amb la responsable del projecte on parlar de possibles inquietuds i necessitats de la persona voluntària

## ***Incrementar els nivells de benestar emocional i contribuir en la millora de la qualitat de vida de les persones ateses per la Fundació***

-Facilitar la realització d'activitats d'oci i lleure

-Fomentar la participació de les persones ateses a les activitats de la comunitat

-La creació d'un vincle efectiu entre voluntaris i persones ateses

-Evitar l'aïllament de les persones que no compten amb el suport familiar ni xarxa social

## ***Esdevenir una entitat pionera en la inclusió de persones en risc d'exclusió social***

Realitzar una bona campanya de difusió i màrqueting entorn el voluntariat que mostri